



# **KAYSERİ ÜNİVERSİTESİ**

**MÜHENDİSLİK MİMARLIK VE TASARIM FAKÜLTESİ**

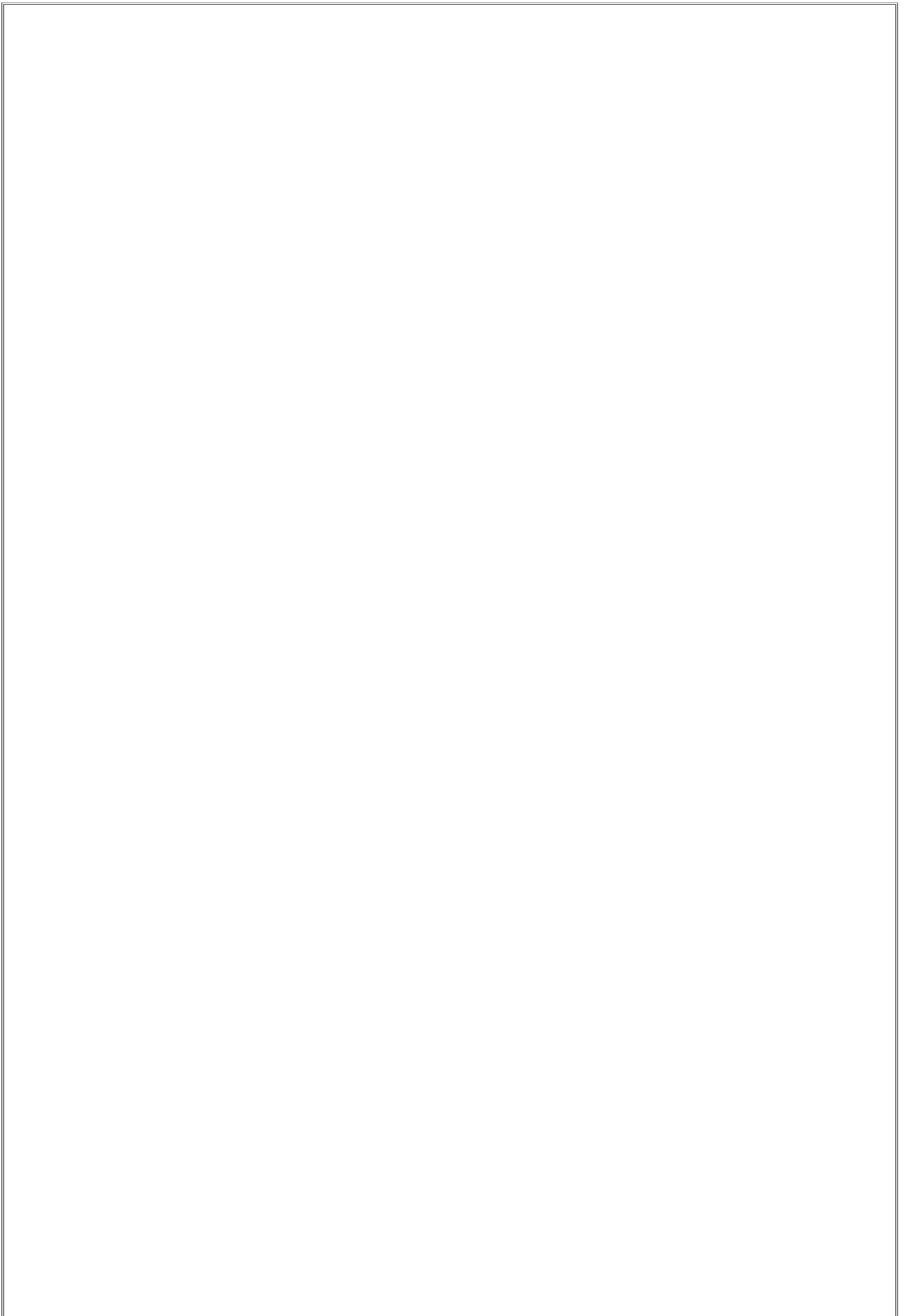
## **FAALİYET RAPORU**

### **2022**

**OCAK 2023**

## İÇİNDEKİLER

<b>BİRİM YÖNETİCİSİ SUNUŞU .....</b>	<b>1</b>
<b>I- GENEL BİLGİLER .....</b>	<b>2</b>
A. MİSYON VE VİZYON .....	2
B. YETKİ, GÖREV VE SORUMLULUKLAR .....	2
C. İDAREYE İLİŞKİN BİLGİLER.....	6
1.Fiziksel Yapı .....	9
2.Teşkilat Yapısı.....	10
3.Teknoloji ve Bilişim Altyapısı .....	11
4.İnsan Kaynakları .....	13
5.Sunulan Hizmetler .....	16
6.Yönetim ve İç Kontrol Sistemi .....	19
<b>II-AMAÇ VE HEDEFLER .....</b>	<b>19</b>
A. TEMEL POLİTİKALAR VE ÖNCELİKLER .....	19
B. İDARENİN STRATEJİK PLANINDA YER ALAN AMAÇ VE HEDEFLER .....	20
<b>III-FAALİYETLERE İLİŞKİN BİLGİ VE DEĞERLENDİRMELER .....</b>	<b>21</b>
A. MALİ BİLGİLER.....	21
1.Bütçe Uygulama Sonuçları.....	21
2.Mali Denetim Sonuçları.....	21
B. PERFORMANS BİLGİLERİ.....	21
1.Faaliyet Bilgileri.....	21
2.Stratejik Plan Değerlendirme Tabloları.....	23
3.Performans Bilgi Sisteminin Değerlendirilmesi.....	27
<b>IV- KURUMSAL KABİLİYET VE KAPASİTENİN DEĞERLENDİRİLMESİ .....</b>	<b>27</b>
A. ÜSTÜNLÜKLER .....	27
B. ZAYIFLIKLAR.....	28
C. DEĞERLENDİRME.....	28
<b>V- ÖNERİ VE TEDBİRLER .....</b>	<b>28</b>



## **BİRİM YÖNETİCİSİ SUNUŞU**

Fakültemizde 2022 yılı sonu itibariyle 17 Öğretim Üyesi, 6 Araştırma Görevlisi ve 4 İdari personel bulunmaktadır. 2021-2022 Eğitim-Öğretim yılında Elektrik-Elektronik Mühendisliği ve Bilgisayar Mühendisliği Bölümlerine, 2022-2023 Eğitim-Öğretim yılında ise Yazılım Mühendisliği Bölümüne ilk defa öğrenci alımı gerçekleştirilmiştir. Fakültemiz bünyesinde 2021 yılı içerisinde Bilgisayar, Fizik, Elektrik Makinaları, Sensörler, Biyomedikal, Temel Elektronik, Kontrol ve Haberleşme Laboratuvarları kurulmuştur. 2022 yılında ilave bir laboratuvar alanı Fakültemiz bünyesine katılmıştır.

Mühendislik, Mimarlık ve Tasarım Fakültesi olarak, eğitim ve öğretim kalitesini geliştirerek, değişen koşullara uyumunu sağlayacak kurumsal kapasite ve kültür altyapısını oluşturarak, bölgesel kalkınmaya katkı sağlayacak girişimci ve proje odaklı çalışmayı benimsemekteyiz. Temel bilimlere ve yeni teknolojilere hâkim, araştırma, geliştirme ve tasarım yetenekleri gelişmiş, sosyal ilişkileri ve iletişimi güçlü, etkin ve ekip çalışmasına yatkın, mesleğindeki gelişmeleri takip eden, çevre ve toplumsal değerlere duyarlı ve ülkesine yararlı mühendisler, mimarlar ve tasarımcılar yetiştirmeyi hedeflemekteyiz. Fakülte olarak, bu hedeflere ulaşma yolunda oluşturmakta olduğumuz genç, dinamik ve üretken öğretim üyesi kadrosuyla uluslararası normlara uygun araştırmalar yapmayı planlamaktayız. Eğitim öğretim, araştırma faaliyetlerinin eşgüdüm içerisinde sürdürülebilmesi amacıyla akademik, fiziki ve alt yapının geliştirilmesi için çalışmalarımız devam etmektedir.

**Prof. Dr. Kurtuluş KARAMUSTAFA**

**Dekan (Uhde)**

# I- GENEL BİLGİLER

Kayseri Üniversitesi Mühendislik Mimarlık ve Tasarım Fakültesi misyon ve vizyonu, teşkilat yapısı, sunulan hizmetler, insan kaynakları, fiziki kaynakları ve mevzuatına ilişkin bilgiler bu bölümde verilmiştir.

## A. Misyon ve Vizyon

### Misyon

Temel bilimlere ve yeni teknolojilere hâkim, araştırma, geliştirme ve tasarım yetenekleri gelişmiş, sosyal ilişkileri ve iletişimi güçlü, etkin ve ekip çalışmasına yatkın, mesleğindeki gelişmeleri takip eden, çevre ve toplumsal değerlere duyarlı ve ülkesine yararlı mühendisler, mimarlar ve tasarımcılar yetiştirmek.

### Vizyon

Sürekli gelişim anlayışı ile kaliteli eğitim veren, nitelikte araştırmacı ve öğretim elemanına sahip, proje odaklı, teknoloji, sosyal ve sanatsal değerler üreten bir fakülte olmak.

## B. Yetki, Görev ve Sorumluluklar

### Fakülte Dekanı (Uhde)

Prof. Dr. Kurtuluş KARAMUSTAFA

### Fakülte Dekan Yardımcıları

Dr. Öğr. Üyesi Nuh AZGINOĞLU

Dr. Öğr. Üyesi Ahmet GANİ

### Fakülte Sekreteri

Vedat SOLMAZ

### Fakülte Kurulu

Prof. Dr. Kurtuluş KARAMUSTAFA

Prof. Dr. Ertuğrul ŞAHMETLİOĞLU

Prof. Dr. Ercan KARAKÖSE

Prof. Dr. Semra AKSOYLU

Doç. Dr. Engin Cemal MENGÜÇ

Doç. Dr. Neslihan DEMİREL

Doç. Dr. Sedat PER  
Dr. Öğr. Üyesi Murat TAŞYÜREK  
Dr. Öğr. Üyesi Ertuğrul GÜL  
Dr. Öğr. Üyesi Fatma KILIÇ DOKAN  
Raportör Vedat SOLMAZ

### **İdari Yetki Görev ve Sorumluluklar**

Fakülte kurulu, dekanın başkanlığında fakülteye bağlı bölümlerin başkanları ile üç yıl için fakülte'deki profesörlerin kendi aralarından seçecekleri üç, doçentlerin kendi aralarından seçecekleri iki, doktor öğretim üyelerinin kendi aralarından seçecekleri bir öğretim üyesinden oluşur.

Fakülte kurulu olağan toplantıları her dönem bir defa yapılmaktadır. Dekan, gerekli gördüğü hallerde fakülte kurulunu toplantıya çağırılmaktadır. Fakülte kurulu, akademik bir organ olup, fakültenin eğitim-öğretim, bilimsel araştırma ve yayın faaliyetlerini ve bu faaliyetlerle ilgili esasları, plan, program ve eğitim-öğretim takvimini kararlaştırmak, fakülte yönetim kuruluna üye seçmek, kanun ve yönetmeliklerle verilen diğer görevleri yapmaktır.

### **Fakülte Yönetim Kurulu**

Prof. Dr. Kurtuluş KARAMUSTAFA  
Prof. Dr. Ertuğrul ŞAHMETLİOĞLU  
Prof. Dr. Ercan KARAKÖSE  
Prof. Dr. Semra AKSOYLU  
Doç. Dr. Neslihan DEMİREL  
Doç. Dr. Sedat PER  
Dr. Öğr. Üyesi Fatma KILIÇ DOKAN  
Raportör Vedat SOLMAZ

### **İdari Yetki Görev ve Sorumluluklar**

- Fakülte yönetim kurulu, dekanın başkanlığında fakülte kurulunun üç yıl için seçeceği üç profesör, iki doçent ve bir doktor öğretim üyesinden oluşur.
- Fakülte yönetim kurulu dekanın çağrısı üzerine toplanır.
- Yönetim kurulu gerekli gördüğü hallerde geçici çalışma grupları, eğitim-öğretim koordinatörlükleri kurabilir ve bunların görevlerini düzenler.

- Fakülte yönetim kurulu, idari faaliyetlerde dekana yardımcı bir organ olup, fakülte kurulunun kararları ile tespit ettiği esasların uygulanmasında dekana yardım etmek, fakültenin eğitim-öğretim, plan ve programları ile akademik takvimin uygulanmasını sağlamak, Dekanın, fakülte yönetimi ile ilgili olarak getireceği bütün işlerde karar almak, öğrencilerin kabulü, ders intibakları ve çıkarılmaları ile eğitim-öğretim ve sınavlara ait işlemleri hakkında karar vermek, kanun ve yönetmeliklerle verilen diğer görevleri yapmaktır.

#### **Dekanın Görev, Yetki ve Sorumlulukları:**

- Fakülte kurullarına başkanlık etmek, Fakülte Kurullarının Kararlarını uygulamak ve Fakülteye bağlı Anabilim Dalları arasındaki koordinasyonu sağlamak,
- Her öğretim yılı sonunda ve istendiğinde Fakültenin genel durumu ve işleyişi hakkında Rektöre rapor sunmak,
- Fakültenin ödenek ve kadro ihtiyaçlarını gerekçesi ile birlikte Rektörlüğe bildirmek, fakülte bütçesi ile ilgili öneriyi fakülte yönetim kurulunun da görüşünü aldıktan sonra Rektörlüğe sunmak,
- Fakültenin birimleri ve her düzeydeki personeli üzerinde genel gözetim ve denetim görevini sürdürmek,
- Kanun ve yönetmeliklerle kendisine verilen diğer görevleri yapmaktır.

#### **Dekan Yardımcısının Görev, Yetki ve Sorumlulukları:**

- Fakültenin eğitim-öğretiminden ve öğrenci faaliyetlerinden sorumludur.
- Dekan'ın vermiş olduğu işleri yapmak ve Dekan'a yardımcı olmak.

#### **Fakülte Sekreterinin Görev, Yetki ve Sorumlulukları:**

- Fakültenin idari işlerini yürütmek,
- Fakültenin tüm fiziki araç gereçlerini hazırlamak, kontrol etmek,
- Fakülte Kurulu ve Yönetim Kurulu'na Raportörlük yapmak,
- Fakültenin, personel, eğitim, idari ve sosyal işleriyle, sağlık, satın alma, muhasebe ve mali işlerini, haberleşme, evrak ve arşiv, temizlik, bakım ve onarım işlerini kendisine bağlı hizmet birimleri aracılığıyla yürütmek, koordine ve kontrol etmek.

**Bölüm Başkanı:**

- Bölüm başkanı, bölümün her düzeydeki eğitim-öğretim ve araştırmalarından ve bölümle ilgili her türlü faaliyetin düzenli ve verimli olarak yürütülmesinden, kaynakların etkili bir biçimde kullanılmasını sağlamaktan sorumludur.
- Bölüm başkanı fakülte veya yüksekokul kuruluna katılır ve bölümü temsil eder.
- Bölümde görevli öğretim elemanlarının görevlerini yapmaları bölüm başkanı tarafından izlenir ve denetlenir.
- Bölüm başkanı, bölümündeki öğretim üyelerinden iki kişiyi üç yıl için başkan yardımcısı olarak atayabilir. Bölüm başkanı gerekli gördüğünde yardımcılarını değiştirebilir. Bölüm başkanının görevi sona erdiğinde yardımcılarının görevleri de sona erer.

**Fakülte Kurulu:**

- Fakülte kurulu, dekanın başkanlığında fakülteye bağlı bölümlerin başkanları ile üç yıl için fakültedeki profesörlerin kendi aralarından seçecekleri üç, doçentlerin kendi aralarından seçecekleri iki, yardımcı doçentlerin kendi aralarından seçecekleri bir öğretim üyesinden oluşur.
- Fakülte kurulu olağan toplantıları her dönem bir defa yapılmaktadır. Dekan, gerekli gördüğü hallerde fakülte kurulunu toplantıya çağırılmaktadır. Fakülte kurulu, akademik bir organ olup, fakültenin eğitim-öğretim, bilimsel araştırma ve yayın faaliyetlerini ve bu faaliyetlerle ilgili esasları, plan, program ve eğitim-öğretim takvimini kararlaştırmak, fakülte yönetim kuruluna üye seçmek, kanun ve yönetmeliklerle verilen diğer görevleri yapmaktır.

**Fakülte Yönetim Kurulu:**

- Fakülte yönetim kurulu, dekanın başkanlığında fakülte kurulunun üç yıl için seçeceği üç profesör, iki doçent ve bir yardımcı doçentten oluşur.
- Fakülte yönetim kurulu haftada bir defa dekanın çağrısı üzerine toplanır.
- Yönetim kurulu gerekli gördüğü hallerde geçici çalışma grupları, eğitim-öğretim koordinatörlükleri kurabilir ve bunların görevlerini düzenler.
- Fakülte yönetim kurulu, idari faaliyetlerde dekana yardımcı bir organ olup, fakülte kurulunun kararları ile tespit ettiği esasların uygulanmasında dekana yardım etmek, fakültenin eğitim-öğretim, plan ve programları ile akademik takvimin uygulanmasını sağlamak, Dekanın, fakülte yönetimi ile ilgili olarak getireceği bütün işlerde karar almak,



öğrencilerin kabulü, ders intibakları ve çıkarılmaları ile eğitim-öğretim ve sınavlara ait işlemleri hakkında karar vermek, kanun ve yönetmeliklerle verilen diğer görevleri yapmaktır.

### **Mali Yetki Görev ve Sorumluluklar**

Mali işlerden harcama yetkilisi ile gerçekleştirme görevlisi sorumludur.

### **Harcama Yetkilisinin Görev, Yetki ve Sorumlulukları:**

Harcama yetkilisi ve aşağıdaki görevlerin ifa edilmesinde yetki ve sorumluluk dekanın uhdesindedir.

- Fakülte bütçesinin hazırlanması,
- Yapılan tüm harcamaların kontrol edilmesi,
- Harcama talimatının verilmesi,
- Ödenek tutarında harcama yapılması,
- Ön mali kontrol sürecinin gerçekleştirilmesi,
- Ödeme emrinin imzalanması

### **Mali Yetkililer**

Harcama Yetkilisi	Gerçekleştirme Görevlisi	Taşınır Kayıt ve Kontrol Yetkilisi
Dr. Öğr. Üyesi Nuh AZGINOĞLU (Dekan Yardımcısı)	Vedat SOLMAZ (Fakülte Sekreteri)	Vedat ÖZDEMİR (Bilgisayar İşletmeni)

### **C. İdareye İlişkin Bilgiler**

#### **- Tarihçesi:**

Mühendislik, Mimarlık ve Tasarım Fakültemiz 18 Mayıs 2018 tarihli ve 30425 sayılı Resmî Gazetede yayımlanan Yükseköğretim Kanunu ile Bazı Kanun ve Kanun Hükmünde Kararnamelerde Değişiklik Yapılmasına Dair Kanunla kurulmuştur. Kayseri Üniversitesi

Rektörlüğü'nün, üniversitemiz bünyesinde bölüm ve anabilim dalları açılması konusundaki teklifi 16.01.2019 tarihli Yükseköğretim Yürütme Kurulu toplantısında incelenmiş ve 2547 Sayılı Kanun'un 2880 Sayılı Kanun'la değişik 7/d-2 maddesi uyarınca, Fakültemiz bünyesinde Bilgisayar Mühendisliği, Elektrik-Elektronik Mühendisliği, Endüstri Mühendisliği, Endüstri Ürünleri Tasarımı, İnşaat Mühendisliği, Makine Mühendisliği ve Mimarlık Bölümleri açılmıştır. Ayrıca 04/12/2019 tarihli Yükseköğretim Yürütme Kurulu Kararı ile Mühendislik Temel Bilimleri Bölümünün açılması, 07.04.2021 tarihli Yükseköğretim Yürütme Kurulu Kararı ile de Yazılım Mühendisliği Bölümünün açılması uygun görülmüştür.

**- Yerleşkesi:**

Fakülte binamız Kayseri Üniversitesi'nin Talas Mevlâna Mahallesi 15 Temmuz Yerleşkesindeki Merkez Kampüste bulunmaktadır.





- **Mevzuatı:**

Fakültemizde görev yetki ve sorumlulukların sınırı 2547 sayılı Yükseköğretim Kanunu, 2809 sayılı Yükseköğretim Kurumları Teşkilatı Hakkında 41 Sayılı Kanun Hükmünde Kararname 9 ve 2914 sayılı Yükseköğretim Personel Kanunu ile belirlenmiştir. Ayrıca, bu yasalara göre kurulan Üniversitelerde Akademik Teşkilat Yönetmeliği hükümlerinde belirtilen kurallara göre de Bölüm başkanlıkları yetkilendirilmiştir. 2547 Sayılı kanunun 16. maddesine göre Dekan ve yardımcıları, 17. maddesine göre Fakülte Kurulu ve 18. Fakülte Yönetim Kurullarına görev ve yetkiler verilmiştir. Yine aynı yasanın 51/b maddesine göre Fakülte Sekreterinin görev ve yetkileri tanımlanmıştır. Bunların dışında Üniversitemizin yönetim ve karar organları (Üniversite Yönetim Kurulu ve Üniversite Senatosu) yetki, görev ve sorumluluklarımızı belirlemektedir.

**1.Fiziksel Yapı**

Yerleşke	Bina adı	Birimi	Kapalı alan (m <sup>2</sup> )	Fonksiyonu (Eğitim, İdari, Araştırma vb.)
15 Temmuz Yerleşkesi	Mühendislik Mimarlık ve Tasarım Fakültesi Binası	Mühendislik Mimarlık ve Tasarım Fakültesi	1791,6	Eğitim

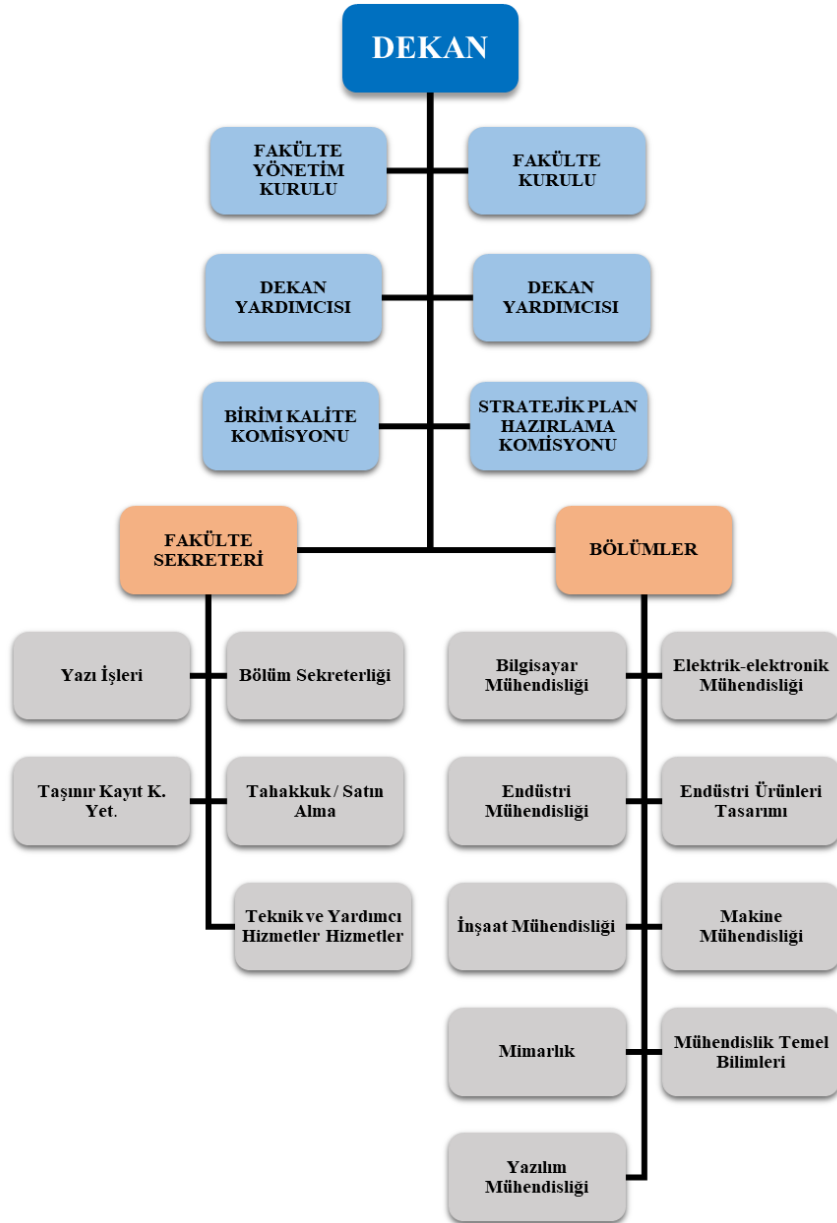
Akademik-İdari Personel Hizmet Alanları			
	Ofis Sayısı	Kapalı alan (m <sup>2</sup> )	Kullanan Sayısı
Akademik Personel Çalışma Ofisi	25	425,9	23
İdari Personel Çalışma Ofisi	7	197	4
<b>Toplam</b>	<b>32</b>	<b>622,9</b>	<b>27</b>

Eğitim Alanları		
	Sayı	Alan (m <sup>2</sup> )
Amfi	-	-
Derslik	-	-
Laboratuvar	4	439,8
<b>Toplam</b>	<b>4</b>	<b>439,8</b>

Toplantı ve Konferans Salonları		
	Sayı	Alan(m <sup>2</sup> )
Toplantı	1	44
Konferans	-	-
<b>Toplam</b>	<b>1</b>	<b>44</b>

Ambar, Arşiv ve Atölye Alanları		
	Sayı	Alan (m <sup>2</sup> )
Ambar	6	58,4
Arşiv	-	-
Atölye	-	-
<b>Toplam</b>	<b>6</b>	<b>58,4</b>

## 2. Teşkilat Yapısı



### 3.Teknoloji ve Bilişim Altyapısı

#### 3.1- Bilgisayarlar (Donanım Altyapısı)

BİRİM ADI	Masa Üstü Bilgisayar (all in one, hepsibir arada bilgisayar)	Bilgisayar Monitörü	Bilgisayar Kasası	Dizüstü Bilgisayar	Tablet
Mühendislik Mimarlık ve Tasarım Fakültesi	28	89	88	12	-
<b>TOPLAM</b>	<b>28</b>	<b>89</b>	<b>88</b>	<b>12</b>	<b>-</b>

#### 3.2- Yazılımlar

Yazılım	Açıklama
-	-

#### 3.3- Bilgiye Abonelik

Bilgiye Abonelik
-

#### 3.4- Diğer Bilgi ve Teknolojik Kaynaklar

TEKNOLOJİK KAYNAKLAR	
Diğer Atölye Makineleri ve Aletleri	4
Kesintisiz Güç Kaynakları	2
Diğer Hız Kontrol Birimleri	10
Kahve Makineleri	1
Çay Makineleri	1
Multimetreler (Avometreler)	81
Osiloskoplar	50
Diğer Elektrik/Elektronik Konusu Ölçüm Cihazları	13
Diğer Fiziksel Özellikleri Ölçme ve Test Cihazları	1
Diğer Optik ve Ektrooptik Cihazlar ve Aletler	4
Diğer Araştırma ve Üretim Amaçlı Laboratuvar Cihaz ve Aletleri	116
Bilgisayar Kasaları	88
Ekranlar	88
Dizüstü Bilgisayarlar	12
Tümleşik All In One Bilgisayarlar	26
Diğer Bilgisayarlar	4
Diğer Bilgisayar Destekli Cihazlar	64
Yazıcılar/Fotokopi Makineleri	28
Harici CD ve DVD Yazıcı ve Okuyucuları	1
Usb Tarayıcılar	1
Yedekleme Cihazları	4
Diğer Bilgisayar Çevre Bilimleri	2
Telefon/Faks	8
Switchler (Anahtarlar)	2
Diğer Haberleşme Cihazları	10
Projektörler	2
Dalga Jeneratörleri	50
Görüntü/Ses Göndericiler	12
Görüntü Monitörleri	1

### 3.5- 31.12.2022 Tarihi İtibariyle Taşınır Programında kayıtlı bulunan Birim Envanteri

	Cinsi	Sayısı
1	DİĞER ATÖLYE MAKİNELERİ VE ALETLERİ	4
2	KEŞİNTİSİZ GÜÇ KAYNAKLARI	2
3	DİĞER HIZ KONTROL BİRİMLERİ	10
4	KAHVE MAKİNELERİ	1
5	ÇAY MAKİNELERİ	1
6	MULTİMETRELER (AVOMETRELER)	81
7	OSİLOSKOPLAR	50
8	DİĞER ELEKTRİK/ELEKTRONİK KONUSU ÖLÇÜM CİHAZLARI	13
9	DİĞER FİZİKSEL ÖZELLİKLERİ ÖLÇME VE TEST CİHAZLARI	1
10	DİĞER OPTİK VE EKETROOPTİK CİHAZLAR VE ALETLER	4
11	DİĞER ARAŞTIRMA VE ÜRETİM AMAÇLI LABORATUVAR CİHAZ VE ALETLERİ	116
12	BİLGİSAYAR KASALARI	88
13	EKRANLAR	88
14	DİZÜSTÜ BİLGİSAYARLAR	12
15	TÜMLEŞİK ALL IN ONE BİLGİSAYARLAR	26
16	DİĞER BİLGİSAYARLAR	4
17	DİĞER BİLGİSAYAR DESTEKLİ CİHAZLAR	64
18	LAZER YAZICILAR	21
19	HARİCİ CD VE DVD YAZICILARI VE OKUYUCULARI	1
20	USB TARAYICILAR	1
21	YEDEKLEME CİHAZLARI	4
22	DİĞER BİLGİSAYAR ÇEVRE BİRİMLERİ	2
23	FOTOKOPİ MAKİNELERİ	7
24	IP TELEFONLAR	8
25	SWİTCHLER (ANAHTARLAR)	2
26	DİĞER HABERLEŞME CİHAZLARI	10
27	PROJEKTÖRLER (PROJEKSİYON CİHAZLARI)	2
28	PROJEKSİYON PERDELERİ	1
29	MÜHÜRLER	1
30	DOSYA DOLAPLARI	57
31	SOYUNMA DOLAPLARI	3
32	KİTAPLIKLAR	1
33	DİĞER DOLAPLAR	10
34	BİLGİSAYAR MASALARI	6
35	TOPLANTI MASALARI	3
36	ÇALIŞMA MASALARI	32
37	DİĞER MASALAR	1
38	ÇALIŞMA KOLTUKLARI	165
39	MİSAFİR KOLTUKLARI	67
40	DİĞER SANDALYELER	43
41	MADENİ PORTMANTOLAR	36
42	SEHPALAR	30
43	SIRALAR	2
44	MASALAR	76
45	DALGA JENERATÖRLERİ	50
46	GÖRÜNTÜ/SES GÖNDERİCİLER	12
47	GÖRÜNTÜ MONİTÖRLERİ	1
48	PANOLAR	1
<b>TOPLAM</b>		<b>1221</b>

## 4.İnsan Kaynakları

### Akademik Personel

Unvanlar İtibari ile Akademik Personel Sayısı			
	Kadroların Doluluk Oranına Göre		
	Dolu	Boş	Toplam
Profesör	2	-	2
Doçent	3	-	3
Dr. Öğretim Üyesi	12	-	12
Öğretim Görevlisi	-	-	-
Araştırma Görevlisi	6	-	6
<b>Toplam</b>	<b>23</b>	<b>-</b>	<b>23</b>

Akademik Personelin Yaş İtibariyle Dağılımı						
	21-25 Yaş	26-30 Yaş	31-35 Yaş	36-40 Yaş	41-50 Yaş	51- Üzeri
<b>Kişi Sayısı</b>	2	3	11	2	6	1
<b>Yüzde %</b>	%8,69	%13,04	%47,82	%8,69	%26,08	%4,34

Akademik Personelin Cinsiyet İtibari ile Dağılımı			
Ünvanı	Kadın	Erkek	Toplam
Profesör	-	2	2
Doçent	-	3	3
Dr. Öğr. Üyesi	4	8	12
Öğretim Görevlisi	-	-	-
Araştırma Görevlisi	3	3	6
<b>TOPLAM</b>	<b>7</b>	<b>16</b>	<b>23</b>

### İdari Personel

İdari Personel (Kadroların Doluluk Oranına Göre) Dağılımı			
Hizmet Sınıfları	Dolu	Boş	Toplam
Genel İdare Hizmetleri Sınıfı	2	-	2
Sağlık Hizmetleri ve Yardımcı Sağlık Hizmetleri Sınıfı	-	-	-
Teknik Hizmetler Sınıfı	-	-	-
Avukatlık Hizmetleri Sınıfı	-	-	-
Yardımcı Hizmetler Sınıfı	-	-	-
<b>TOPLAM</b>	<b>2</b>	<b>-</b>	<b>2</b>



İdari Personelin Eğitim Durumuna Göre Dağılımı					
	İlköğretim	Lise	Ön Lisans	Lisans	Yük. Lisans ve Doktora
Kişi Sayısı	-	-	1	-	1
Yüzde %	-	-	%50	-	%50

İdari Personelin Hizmet Süresine Göre Dağılımı						
	1-5 Yıl	6-10 Yıl	11-15 Yıl	16-20 Yıl	21-25 Yıl	26 Yıl ve Üzeri
Kişi Sayısı	-	-	1	-	1	-
Yüzde %	-	-	%50	-	%50	-

İdari Personelin Cinsiyete Göre Dağılımı		
	Kadın	Erkek
Kişi Sayısı	-	2
Yüzde %	-	%100

İdari Personelin Yaş İtibariyle Dağılımı						
	20-25 Yaş	26-30 Yaş	31-35 Yaş	36-40 Yaş	41-50 Yaş	51- Üzeri
Kişi Sayısı	-	-	-	-	2	-
Yüzde	-	-	-	-	%100	-

### Sözleşmeli Personel

657 Sayılı Kanun'un 4/B Statüsüne Göre Sözleşmeli Personelin Dağılımı			
	Dolu	Boş	Toplam
Büro Personeli	-	-	-
Mühendis	-	-	-
Teknisyen	-	-	-
Tekniker	-	-	-
Mimar	-	-	-
Programcı	-	-	-
Destek Personeli	-	-	-
<b>TOPLAM</b>	-	-	-

Sözleşmeli Personelin Eğitim Durumuna Göre Dağılımı					
	İlköğretim	Lise	Ön Lisans	Lisans	Yük. Lisans ve Doktora
Kişi Sayısı	-	-	-	-	-

Yüzde %	-	-	-	-	-
---------	---	---	---	---	---

Sözleşmeli Personelin Hizmet Süresine Göre Dağılımı						
	1-5 Yıl	6-10 Yıl	11-15 Yıl	16-20 Yıl	21-25 Yıl	26 Yıl ve Üzeri
Kişi Sayısı	-	-	-	-	-	-
Yüzde %	-	-	-	-	-	-

Sözleşmeli Personelin Cinsiyete Göre Dağılımı		
	Kadın	Erkek
Kişi Sayısı	-	-
Yüzde %	-	-

Sözleşmeli Personelin Yaş İtibariyle Dağılımı						
	20-25 Yaş	26-30 Yaş	31-35 Yaş	36-40 Yaş	41-50 Yaş	51- Üzeri
Kişi Sayısı	-	-	-	-	-	-
Yüzde	-	-	-	-	-	-

## İşçiler

İşçi Sayısı (Çalıştıkları Pozisyonlara Göre)			
	Dolu	Boş	Toplam
Sürekli İşçiler	2	-	2
Vizeli Geçici İşçiler (adam/ay)	-	-	-
Vizesiz işçiler (3 Aylık)	-	-	-
<b>TOPLAM</b>	<b>2</b>	<b>-</b>	<b>2</b>

## Sürekli İşçiler

Sürekli İşçilerin Eğitim Durumuna Göre Dağılımı					
	İlköğretim	Lise	Ön Lisans	Lisans	Yük. Lisans ve Doktora
Kişi Sayısı	-	-	2	-	-
Yüzde %	-	-	%100	-	-

Sürekli İşçilerin Hizmet Süresi						
	1-5 Yıl	6-10 Yıl	11-15 Yıl	16-20 Yıl	21-25 Yıl	25 Yıl ve Üzeri
<b>Kişi Sayısı</b>	2	-	-	-	-	-
<b>Yüzde</b>	%100	-	-	-	-	-

Sürekli İşçilerin Cinsiyete Göre Dağılımı		
	Kadın	Erkek
<b>Kişi Sayısı</b>	-	2
<b>Yüzde %</b>	-	%100

Sürekli İşçilerin Yaş İtibariyle Dağılımı						
	20-25 Yaş	26-30 Yaş	31-35 Yaş	36-40 Yaş	41-50 Yaş	51- Üzeri
<b>Kişi Sayısı</b>	-	-	2	-	-	-
<b>Yüzde</b>	-	-	%100	-	-	-

## 5.Sunulan Hizmetler

### 5.1- Eğitim Hizmetleri

- Fakültemizde 9 adet lisans eğitim programı bulunmaktadır.
- 2 Profesör, 3 Doçent, 12 Doktor Öğretim Üyesi ve 6 Araştırma Görevlisi ile hizmet verilmektedir.
- 2022 yılı sonu kadro ilanları ile 1 Profesör, 2 Doçent, 2 Doktor Öğretim Üyesi, 1 Araştırma Görevlisi atanacaktır.
- 2021-2022 Eğitim-Öğretim yılında Elektrik-Elektronik Mühendisliği ve Bilgisayar Mühendisliği Bölümlerine, 2022-2023 Eğitim-Öğretim yılında ise Yazılım Mühendisliği Bölümüne ilk defa öğrenci alımı gerçekleştirilmiştir.
- Bilgisayar Mühendisliği, Elektrik-Elektronik Mühendisliği ve Yazılım Mühendisliği Bölümlerinin müfredatları ve ders içerikleri hazırlanmıştır.

➤ Eğitim Programları Sayıları

LİSANS EĞİTİM PROGRAMLARI	
1.	Bilgisayar Mühendisliği Bölümü
2.	Elektrik-Elektronik Mühendisliği Bölümü
3.	Yazılım Mühendisliği
4.	Endüstri Mühendisliği Bölümü
5.	Endüstriyel Tasarım Bölümü
6.	İnşaat Mühendisliği Bölümü
7.	Makine Mühendisliği Bölümü
8.	Mimarlık Bölümü
9.	Mühendislik Temel Bilimleri Bölümü

➤ Öğrenci Kontenjanları ve Doluluk Oranı

Öğrenci Kontenjanları ve Doluluk Oranı				
Bölüm/Program Adı	Bölüm Kontenjanı	ÖSYM Sonucu Yerleşen	Boş Kalan	Doluluk Oranı
Bilgisayar Mühendisliği	60	62	-	% 100
Elektrik-Elektronik Mühendisliği	50	52	-	% 100
Yazılım Mühendisliği	30	31	-	% 100
<b>TOPLAM</b>	<b>140</b>	<b>145</b>	-	% 100

Öğrenci sayıları

Lisans Öğrenci Sayıları					
Bölüm/Program Adı	1.Öğretim		2. Öğretim		Toplam
	K	E	K	E	
Bilgisayar Mühendisliği	55	93	-	-	<b>148</b>
Elektrik-Elektronik Mühendisliği	20	81	-	-	<b>101</b>
Yazılım Mühendisliği	11	20	-	-	<b>31</b>
<b>TOPLAM</b>	<b>86</b>	<b>194</b>	-	-	<b>280</b>

Akademik Faaliyetler

➤ Kitaplar

Öğretim Elemanı	Yayın İsmi
Dr. Öğr. Üyesi Recep Sinan ARSLAN, Dr. Öğr. Üyesi Nuh AZGINOĞLU, Dr. Öğr. Üyesi Murat TAŞYÜREK	C ile Programlama Başlangıçtan İleri Seviyeye
Dr. Öğr. Üyesi Nuh Azginoğlu (Editör)	Bilgisayar Bilimlerinde Güncel Konular

## ➤ Diğer Yayınlar

Kapsam Yayın Türü	Ulusal	Uluslararası	Toplam
SCI/SCI-E Dergilerinde Makale	1	32	33
Diğer Dergilerde Makale	16	4	20
Bildiri	6	18	24
Kitapta Bölüm	5	2	7
<b>Toplam</b>	<b>28</b>	<b>56</b>	<b>84</b>

### 5.2-İdari Hizmetler

- Fakültemizdeki akademik ve idari personelin görev uzatma, yurtiçi ve yurtdışı görevlendirilmeleri, nakil, terfi işlemlerinin yapılması.
- Fakültemiz bütçesinin her yıl hazırlanarak ödeneklerin kanun ve yönetmeliklere ve tasarruf geleneklerine uygun olarak harcanarak bu ödeneklerin en verimli şekilde kullanılması, akademik personeli maaş, yolluk, ek ders vs. ödemelerinin düzenli olarak yapılması.
- Demirbaşlara ait kayıtlarının ve kontrollerinin yaptırılması.
- Bütçe harcama işlemlerinin dosya kayıtlarının tutularak yazışmalarının yapılması.
- Fakültenin kurum içi ve kurum dışı yazışmalarının yapılması, evrakların dosyalama ve teslim işlemlerinin takibi ile kurum dışı ve kurum içi iletişimin sağlanması.
- Fakültemiz binalarının temizlik, bakım, onarım ve tadilatlarının yaptırılması, temizliğinin yaptırılması ile teknik aletler eğitim araç ve gereçlerinin bakım ve onarımlarının yaptırılması.
- Kanun, Yönetmelik ve Yönergelerin takip edilerek bunların uygulanması ile ilgili çalışmaların yapılması.

### 5.3-Diğer Hizmetler

- Fakültemizde eğitim ve idari hizmetlerin verimli bir şekilde gerçekleşmesini sağlamak amacıyla araç, gereç ve gerekli diğer malzemelerin temin edilmesi.

## **6.Yönetim ve İç Kontrol Sistemi**

- Fakültede eğitim-öğretimin sağlıklı bir biçimde yürütülmesi, gerekli fiziki ve mali altyapısının oluşturulması amacıyla gerek duyulan malzemelerin alınması için harcama yetkilisi tarafından gerçekleştirme görevlisine talimat verilir. Gerçekleştirme görevlisi ise yapılacak harcamalar için satın alma memurunu görevlendirir.
- İşlem Dosyası hazırlanır.
- Onay Belgesi (Fakültede ihtiyaç duyulan malzemelerin alınması için Harcama yetkilisinden alınan onay)
- Piyasa Araştırması (Alınacak malzemelerin değişik firmalardan alınan teklif mektupları değerlendirilerek ve piyasa araştırma tutanağı hazırlanarak, en uygun teklif veren firmadan fatura istemek şartıyla giriş-çıkış belgesi ile verile emri belgesi düzenleyerek ödeneğin Strateji Geliştirme Daire Başkanlığı'na gönderilmesi)
- Hazırlanan Belgeler:
- Onay Belgesi (2 adet)
- Piyasa Araştırma Tutanağı (3 adet)
- Fatura (2 adet)
- TİF Giriş Belgesi (4 adet)-TİF Çıkış Belgesi (3adet)
- Ödeme Emri Belgesi (3 adet)

## **II-AMAÇ ve HEDEFLER**

### **A) Temel Politikalar ve Öncelikler**

#### **Temel Politikalar**

- Eğitim-öğretimde evrensel standartları dikkate almak,
- Bölgesel rekabet gücü olan, kalite odaklı dinamik bir yapı oluşturmak,
- Nitelikli öğrenci yetiştirmek,
- Akademik atama ve yükseltme kriterlerini sürekli geliştirmek,
- Bilimsel araştırmaların desteklenmesine her türlü katkıyı sağlamak,
- Bölgenin tarihi, çevresel, kültürel ve doğal özelliklerinin korunması ve ön plana çıkarılmasına katkıda bulunmak,
- Katılımcı yönetim anlayışını benimsemek,

- Başarılı akademik personeli teşvik etmek,
- Fakültemizin fiziki ve akademik gelişimine destekler almak,
- Öğretim üyelerinin uluslararası değişim ve dolaşımını teşvik etmek.

### Öncelikler

- Eğitim ve öğretimin sürdürülmesi ve geliştirilmesi,
- Fiziki mekânların iyileştirilmesi,
- Bilimsel araştırma etkinliklerinin ve yayın sayılarının artırılması,
- Hizmet içi eğitimlerin artırılması.

### B) İdarenin Stratejik Planında Yer Alan Amaç ve Hedefler

Eğitim ve öğretim kalitesini geliştirerek ihtiyaç duyulan nitelikli mühendisler, mimarlar ve tasarımcılar yetiştirmek. Değişen koşullara uyumunu sağlayacak kurumsal kapasite ve kültür altyapısını oluşturmak. Bölgesel kalkınmaya katkı sağlayacak girişimci ve proje odaklı çalışmayı benimsemek.

Stratejik Amaçlar	Stratejik Hedefler
Eğitim ve öğretim kalitesini geliştirerek ihtiyaç duyulan nitelikli insan gücünü yetiştirmek.	1.1 Öğretim programlarının etkinlik ve verimliliklerini artırmak için; Öğrenme ve sosyal yaşam ortamları geliştirerek, öğrencilerin akademik ve bireysel gelişimini desteklemek.
	1.2 Öğretimi derslik dışına taşımak ve deneysel yöntemleri geliştirmek.
	1.3 Öğretim elemanlarının niteliğini geliştirmek.
Fakültenin değişen koşullara uyumunu sağlayacak kurumsal kapasite ve kültür altyapısını oluşturmak.	2.1 Fakültenin tanınırlığını arttırmak.
	2.2 Aidiyet ve bağlılık duygusunu geliştirmek.
Araştırma-geliştirme ve toplumsal katkı bakımından, proje odaklı çalışmayı benimsemek ve akademik faaliyetlerde bulunmak.	3.1 Akademik faaliyetlerin sayısını artırmak.
	3.2 Proje üretme kültürünü oluşturmak ve yaygınlaştırmak.

### III-FAALİYETLERE İLİŞKİN BİLGİ VE DEĞERLENDİRMELER

#### A. MALİ BİLGİLER

##### 1.Bütçe Uygulama Sonuçları

###### Bütçe Giderleri

2022 Yılı Ekonomik Bazda Ödenek ve Harcamalar (TL)					
Ekonomik Açıklama	Başlangıç Ödeneği	Yıl Sonu Ödeneği	Harcama	Harcama / B.Ö. (%)	Harcama / Y.S.Ö. (%)
01 Personel Giderleri	5.163.570,00	4.774,11	5.158.795,89	% 100	<b>%98</b>
02 Sos.Güv.Kur.De.Pr.G.	649.755,00	193,78	649.561,22	% 100	<b>%99</b>
03 Mal ve Hiz.Alım Gid.	67.246,00	1.901,58	65.344,42	% 100	<b>%97</b>
05 Cari Transferler	0	0	0	0	<b>0</b>
06 Sermaye Giderleri	0	0	0	0	<b>0</b>
<b>TOPLAM</b>	<b>5.880.571,00</b>	<b>6.869,47</b>	<b>5.873.701,53</b>	<b>%100</b>	<b>%99</b>

B.Ö. Başlangıç Ödeneği Y.S.Ö.Yıl Sonu Ödeneği

##### 2.Mali Denetim Sonuçları

Birim dış mali denetimi üniversitemizin Sayıştay denetimi kapsamında yapılmış olup bazı ödeme belgeleri talep edilmiş inceleme sonucunda herhangi bir olumsuzluk olmadığı tespit edilmiştir.

#### B. PERFORMANS BİLGİLERİ

##### 1.Faaliyet Bilgileri

###### Faaliyet Bilgileri (Sosyal ve Kültürel Faaliyet Bilgileri)

Birim adı	Etkinlik tarihi	Etkinliğin konusu	Katılımcı/konuşmacı
Mühendislik, Mimarlık ve Tasarım Fakültesi	14-15 Nisan 2022	Yerli İşletim Sistemi Pardus Eğitimi	Şenol ALDIBAŞ
Mühendislik, Mimarlık ve Tasarım Fakültesi	20-21 Haziran 2022	II. International Congress on Art and Design Research (ART&DESIGN-2022)	Niğde Ömer Halisdemir Üniversitesi ile ortaklaşa uluslararası katılımlı kongre düzenlenmiştir
Mühendislik, Mimarlık ve Tasarım Fakültesi	29 Aralık 2022	JavaScript 101 ve Discord Bot Workshop	Bilgisayar Mühendisliği Bölümü Öğrencileri



## Proje Bilgileri

Birim adı	Proje Bilgisi	Proje Türü
Mühendislik, Mimarlık ve Tasarım Fakültesi	Biomolekül İçerikli Bi <sub>2</sub> S <sub>3</sub> Elektrotların CoS ve Ni <sub>2</sub> S <sub>3</sub> İle Olan Sistematik Uyumluluğu ve Hibrit Yapıların Elektrokimyasal Özelliklerinin İncelenmesi, (2022 - Devam Ediyor) <i>Prof. Dr. Ertuğrul ŞAHMETLİOĞLU (Yürütücü)</i>	Yükseköğretim Kurumları Destekli Proje
Mühendislik, Mimarlık ve Tasarım Fakültesi	MnO <sub>2</sub> Bazlı Nanoyapıların Üretilmesi ve Bu Yapıların Altın Au ile Modifiye Edilerek Katalitik ve SERS Etkilerinin İncelenmesi, (2020 - 2022) <i>Prof. Dr. Ertuğrul ŞAHMETLİOĞLU (Yürütücü)</i>	Yükseköğretim Kurumları Destekli Proje
Mühendislik, Mimarlık ve Tasarım Fakültesi	Poliglikolik Asit Kopolimerlerinin Sürdürülebilir C1 Hammaddelerinden Sentezi, (2015 - Devam Ediyor) <i>Prof. Dr. Ertuğrul ŞAHMETLİOĞLU (Yürütücü)</i>	TÜBİTAK Projesi
Mühendislik, Mimarlık ve Tasarım Fakültesi	Giyilebilir İşitme Cihazları İçin Çevrim İçi Sansürlemeye Dayalı Yeni Akustik Geri Besleme Gidericilerin Tasarımı, (2022 - 2024) <i>Doç. Dr. Engin Cemal MENGÜÇ (Yürütücü)</i>	Yükseköğretim Kurumları Destekli Proje
Mühendislik, Mimarlık ve Tasarım Fakültesi	Büyük Veri Akışları İçin Çevrimiçi Sansürleme Stratejisi Tabanlı Yeni Kompleks-Değerli Adaptif Sinyal İşleme Tekniklerinin Geliştirilmesi, (2021 - 2023) <i>Doç. Dr. Engin Cemal MENGÜÇ (Yürütücü)</i>	TÜBİTAK Projesi
Mühendislik, Mimarlık ve Tasarım Fakültesi	Tamamen Dielektrik veya Plazmonik Metayüzey Yaklaşımlarıyla Düz Optik Bileşen Tasarımı, (2020 - 2022) <i>Doç. Dr. Ekin ASLAN (Yürütücü)</i>	Yükseköğretim Kurumları Destekli Proje
Mühendislik, Mimarlık ve Tasarım Fakültesi	Kızılötesi ve Görünür Dalga Boyları İçin Meta-Lenslerin Tasarım, Üretim ve Karakterizasyonu, (2022 - 2024) <i>Doç. Dr. Ekin ASLAN (Yürütücü)</i>	TÜBİTAK Projesi
Mühendislik, Mimarlık ve Tasarım Fakültesi	Tungsten Disülfid Destekli Plazmonik Metayüzey Tasarımı, (2022 - 2024) <i>Doç. Dr. Ekin ASLAN (Yürütücü)</i>	Yükseköğretim Kurumları Destekli Proje (Proje Özeti)
Mühendislik, Mimarlık ve Tasarım Fakültesi	Yeni ve Çevreye Duyarlı Yöntemle Türk Kromit Cevherlerinden Yüksek Verimle Cr <sub>2</sub> O <sub>3</sub> Eldesi, (2022 - Devam Ediyor) <i>Doç. Dr. Halil ŞAHAN (Danışman)</i>	TÜBİTAK 1507 Projesi
Mühendislik, Mimarlık ve Tasarım Fakültesi	Gerçek Zamanlı Olarak Konumlarıyla Birlikte Ev Kapı Numarasının Derin Öğrenme Yöntemi İle Tespit Aracı, (2022 - Devam Ediyor) <i>Dr. Öğr. Üyesi Murat TAŞYÜREK (Yürütücü)</i>	Yükseköğretim Kurumları Destekli Proje
Mühendislik, Mimarlık ve Tasarım Fakültesi	Büyük Hacimli Uydu Görüntülerinden Cnn Tabanlı Derin Öğrenme Yöntemleri Kullanarak Mekânsal Konumlarıyla Birlikte Zamansal Yol ve Ev Tespiti, (2022 - 2025) <i>Dr. Öğr. Üyesi Murat TAŞYÜREK (Yürütücü)</i>	TÜBİTAK Projesi
Mühendislik, Mimarlık ve Tasarım Fakültesi	Zaman Bilgisi İçeren Büyük Verilerin Depolandığı Veritabanının Performansını Artırmak İçin Denormalizasyon Yöntemi, (2021 - 2022) <i>Dr. Öğr. Üyesi Murat TAŞYÜREK (Yürütücü)</i>	Yükseköğretim Kurumları Destekli Proje (Proje Özeti)
Mühendislik, Mimarlık ve Tasarım Fakültesi	Protein İkincil Yapı Tahmini İçin Veri Madenciliği Tabanlı Yöntemlerin Geliştirilmesi, (2021 - 2022) <i>Dr. Öğr. Üyesi Nuh AZGINOĞLU (Yürütücü)</i>	Yükseköğretim Kurumları Destekli Proje

Mühendislik, Mimarlık ve Tasarım Fakültesi	Statik Analiz Tabanlı Hibrit Özellik Vektörü ile Android Kötücül Yazılım Tespit Modeli, (2022 - Devam Ediyor) <i>Dr. Öğr. Üyesi Recep Sinan ARSLAN (Yürütücü)</i>	Yükseköğretim Kurumları Destekli Proje
Mühendislik, Mimarlık ve Tasarım Fakültesi	İlkel Omurgalı Canlı Taşemen Balığının Yüzme Hareketi Kontrolörü Merkezi Desen Üretici Hücrelerinin Nöromorfolojik Gerçekleştirimi, (2022 - Devam Ediyor) <i>Dr. Öğr. Üyesi Nimet KORKMAZ (Yürütücü)</i>	Yükseköğretim Kurumları Destekli Proje
Mühendislik, Mimarlık ve Tasarım Fakültesi	Yüksek Başarılı Hız Algılayıcısız Asenkron Motor ve Kalıcı Mıknatıslı Senkron Motor Sürücülerini İçin Yeni Hız Kestirim Yöntemlerinin Geliştirilmesi, (2022 - Devam Ediyor) <i>Dr. Öğr. Üyesi Rıdvan DEMİR (Yürütücü)</i>	Yükseköğretim Kurumları Destekli Proje
Mühendislik, Mimarlık ve Tasarım Fakültesi	Yüksek Kazançlı DA/DA Çevirici İçin İleri Bulanık Mantık Tabanlı Denetim Yöntemlerinin Geliştirilmesi, (2022 - Devam Ediyor) <i>Dr. Öğr. Üyesi Ahmet GANI (Yürütücü)</i>	Yükseköğretim Kurumları Destekli Proje
Mühendislik, Mimarlık ve Tasarım Fakültesi	Sürücü Takibi ve Güvenli Sürüş Sistemi, (2021 - 2023) <i>Arş. Gör. Ahmet ÜNLÜHİSARCIKLİ (Yürütücü)</i>	TÜBİTAK Projesi

### Patent, Faydalı Model Bilgileri

Birim adı	Patent, Faydalı Model Bilgisi	Tarih
-	-	-

### 2.Stratejik Plan Değerlendirme Tabloları

<b>Amaç 1</b>	Eğitim ve öğretim kalitesini geliştirerek ihtiyaç duyulan nitelikli insan gücünü yetiştirmek.				
<b>Hedef 1.1</b>	Öğretim programlarının etkinlik ve verimliliklerini artırmak için; Öğrenme ve sosyal yaşam ortamları geliştirerek, öğrencilerin akademik ve bireysel gelişimini desteklemek.				
<b>Amacın İlgili Olduğu Program/Alt Program Adı</b>	Yükseköğretim/ Yükseköğretimde öğrenci yaşamı				
<b>Amacın İlişkili Olduğu Alt Program Hedefi</b>	Mesleki yeterlilik sahibi ve gelişime açık mezunlar yetiştirilmesi				
<b>H 1.1. Performansı</b>	%60				
<b>Performans Göstergesi</b>	<b>Hedefe Etkisi (%)</b>	<b>Plan Dönemi Başlangıç Değeri</b>	<b>İzleme Dönemi Yılsonu Hedeflenen Değer</b>	<b>İzleme Dönemindeki Gerçekleşme Değeri</b>	<b>Performans (%)</b>
P.G.1.1.1 Yeni/yenilenen derslik ve laboratuvar sayısı (Adet)	60	-	1	1	%100
PG.1.1.2 Uluslararası ortak lisans programı sayısı	40	-	0	0	%0
<b>Hedefe İlişkin Değerlendirmeler</b>					

- İzleme döneminde, izleme döneminde geçerli olan Birim Stratejik Planında risk olarak belirtilmiş olan üniversitenin uluslararası tanınırlığının az olması ile birlikte henüz mezun veren bölüm olmaması performans göstergelerini etkilemiştir.

<b>Amaç 1</b>	Eğitim ve öğretim kalitesini geliştirerek ihtiyaç duyulan nitelikli insan gücünü yetiştirmek.				
<b>Hedef 1.2</b>	Öğretimi derslik dışına taşımak ve deneysel yöntemleri geliştirmek.				
<b>Amacın İlgili Olduğu Program/Alt Program Adı</b>	Yükseköğretim/ Yükseköğretimde öğrenci yaşamı				
<b>Amacın İlişkili Olduğu Alt Program Hedefi</b>	Mesleki yeterlilik sahibi ve gelişime açık mezunlar yetiştirilmesi				
<b>H 1.2. Performansı</b>	%50				
<b>Performans Göstergesi</b>	<b>Hedefe Etkisi (%)</b>	<b>Plan Dönemi Başlangıç Değeri</b>	<b>İzleme Dönemi Yılsonu Hedeflenen Değer</b>	<b>İzleme Dönemindeki Gerçekleşme Değeri</b>	<b>Performans (%)</b>
P.G.1.2.1 Staj/uygulama faaliyetleri için protokol veya anlaşma yapılan kurum/kuruluş sayısı (adet)	50	-	1	0	%0
PG.1.2.2 Teknik gezi sayısı (adet)	50	-	1	1	%100
<b>Hedefe İlişkin Değerlendirmeler</b>					
<ul style="list-style-type: none"> <li>• Fakültemizin henüz staj yapacak öğrencisini olmaması bu anlamda protokol ve anlaşma yapılmasına sekte vurmuştur. Bu yönde çalışmalar devam etmektedir.</li> </ul>					

<b>Amaç 1</b>	Eğitim ve öğretim kalitesini geliştirerek ihtiyaç duyulan nitelikli insan gücünü yetiştirmek.				
<b>Hedef 1.3</b>	Öğretim elemanlarının niteliğini geliştirmek.				
<b>Amacın İlgili Olduğu Program/Alt Program Adı</b>	Yükseköğretim/Öğretim elemanlarına sağlanan burs ve destekler				
<b>Amacın İlişkili Olduğu Alt Program Hedefi</b>	Alanında yetkin, araştırmacı, bilgi üreten ve aktaran akademisyenler yetiştirilmesi				
<b>H 1.3. Performansı</b>	%100				
<b>Performans Göstergesi</b>	<b>Hedefe Etkisi (%)</b>	<b>Plan Dönemi Başlangıç Değeri</b>	<b>İzleme Dönemi Yılsonu Hedeflenen Değer</b>	<b>İzleme Dönemindeki Gerçekleşme Değeri</b>	<b>Performans (%)</b>
P.G.1.3.1 Öğretim elemanlarının katılım sağladığı bilimsel etkinlik sayısı (adet)	33	-	10	84	%100
PG.1.3.2 Öğretim elemanı başına düşen bilimsel yayın sayısı (adet)	67	-	2	3,65	%100
<b>Hedefe İlişkin Değerlendirmeler</b>					

- İlgili hedef altındaki performans göstergeleri dikkate alındığında beklenen değerlerin üzerine çıktığı görülmektedir.

<b>Amaç 2</b>	Fakültenin değişen koşullara uyumunu sağlayacak kurumsal kapasite ve kültür altyapısını oluşturmak.				
<b>Hedef 2.1</b>	Fakültenin tanınırlığını artırmak.				
<b>Amacın İlgili Olduğu Program/Alt Program Adı</b>	Yükseköğretim/Yükseköğretimde öğrenci yaşamı				
<b>Amacın İlişkili Olduğu Alt Program Hedefi</b>	Yükseköğretim öğrencilerine sunulan beslenme ve barınma hizmetlerinin kalitesinin artırılması; öğrencilerin kişisel ve sosyal gelişimi desteklenerek yaşam kalitesinin yükseltilmesi				
<b>H 2.1. Performansı</b>	% 100				
<b>Performans Göstergesi</b>	<b>Hedefe Etkisi (%)</b>	<b>Plan Dönemi Başlangıç Değeri</b>	<b>İzleme Dönemi Yılsonu Hedeflenen Değer</b>	<b>İzleme Dönemindeki Gerçekleşme Değeri</b>	<b>Performans (%)</b>
P.G.2.1.1 Öğretim elemanlarının katıldığı veya yaptığı tanıtıcı etkinlik (seminer, çalıştay, konferans, yayım, proje vb.) sayısı (adet)	100	-	10	101	%100

#### Hedefe İlişkin Değerlendirmeler

- İlgili hedef altındaki performans göstergeleri dikkate alındığında beklenen değerlerin üzerine çıktığı görülmektedir.

<b>Amaç 2</b>	Fakültenin değişen koşullara uyumunu sağlayacak kurumsal kapasite ve kültür altyapısını oluşturmak.				
<b>Hedef 2.2</b>	Aidiyet ve bağlılık duygusunu geliştirmek.				
<b>Amacın İlgili Olduğu Program/Alt Program Adı</b>	Yükseköğretim/Yükseköğretimde öğrenci yaşamı				
<b>Amacın İlişkili Olduğu Alt Program Hedefi</b>	Yükseköğretim öğrencilerine sunulan beslenme ve barınma hizmetlerinin kalitesinin artırılması; öğrencilerin kişisel ve sosyal gelişimi desteklenerek yaşam kalitesinin yükseltilmesi				
<b>H 2.2. Performansı</b>	% 100				
<b>Performans Göstergesi</b>	<b>Hedefe Etkisi (%)</b>	<b>Plan Dönemi Başlangıç Değeri</b>	<b>İzleme Dönemi Yılsonu Hedeflenen Değer</b>	<b>İzleme Dönemindeki Gerçekleşme Değeri</b>	<b>Performans (%)</b>
P.G.2.2.1 Akademik personele yönelik düzenlenen sosyal etkinlik sayısı (adet)	33	-	1	4	%100

PG.2.2.2 İdari personele yönelik düzenlenen sosyal etkinlik sayısı (adet)	33	-	1	4	% 100
PG.2.2.3 Öğrencilere yönelik düzenlenen sosyal etkinlik sayısı (adet)	33	-	1	9	% 100

### Hedefe İlişkin Değerlendirmeler

<b>Amaç 3</b>	Araştırma-geliştirme ve toplumsal katkı bakımından, proje odaklı çalışmayı benimsemek ve akademik faaliyetlerde bulunmak.				
<b>Hedef 3.1</b>	Akademik faaliyetlerin sayısını artırmak.				
<b>Amacın İlgili Olduğu Program/Alt Program Adı</b>	Araştırma, Geliştirme ve Yenilik/Yükseköğretimde Bilimsel Araştırma ve Geliştirme				
<b>Amacın İlişkili Olduğu Alt Program Hedefi</b>	Yükseköğretim kurumlarında inovasyon amaçlı bilimsel çalışmaların artırılması				
<b>H 3.1. Performansı</b>	%60				
<b>Performans Göstergesi</b>	Hedefe Etkisi (%)	Plan Dönemi Başlangıç Değeri	İzleme Dönemi Yıllık Hedeflenen Değer	İzleme Dönemindeki Gerçekleşme Değeri	Performans (%)
P.G.3.1.1 Öğretim elemanlarının bilimsel çalışmalarına yapılan destek sayısı (adet)	100	-	15	9	%60

### Hedefe İlişkin Değerlendirmeler

- Performans göstergelerinin hedefin altında kalmasının sebebi öğretim elemanlarından yeterli talebin gelmemesinden dolayıdır. Bu noktada öğretim elemanlarının teşvik edilmesi planlanmaktadır.

<b>Amaç 3</b>	Araştırma-geliştirme ve toplumsal katkı bakımından, proje odaklı çalışmayı benimsemek ve akademik faaliyetlerde bulunmak.				
<b>Hedef 3.2</b>	Proje üretme kültürünü oluşturmak ve yaygınlaştırmak.				
<b>Amacın İlgili Olduğu Program/Alt Program Adı</b>	Araştırma, Geliştirme ve Yenilik/Yükseköğretimde Bilimsel Araştırma ve Geliştirme				
<b>Amacın İlişkili Olduğu Alt Program Hedefi</b>	Yükseköğretim kurumlarında inovasyon amaçlı bilimsel çalışmaların artırılması				
<b>H 1.1. Performansı</b>	% 100				
<b>Performans Göstergesi</b>	Hedefe Etkisi (%)	Plan Dönemi Başlangıç Değeri	İzleme Dönemi Yıllık Hedeflenen Değer	İzleme Dönemindeki Gerçekleşme Değeri	Performans (%)

P.G.3.2.1 Üretilen proje sayısı (adet)	50	-	3	17	%100
PG.3.3.2 Desteklenen proje sayısı (adet)	50	-	1	17	%100
<b>Hedefe İlişkin Değerlendirmeler</b>					

### 3. Performans Bilgi Sisteminin Değerlendirilmesi

Birim stratejik plan performans programında yer alan performans hedef ve göstergelerinin gerçekleşme durumu kıyaslandığında performans göstergelerinin çoğunda beklenen hedeflere ulaşıldığı görülmektedir. Birçok hedef tutturulmuş ve hatta hedeflenen performans göstergelerinin çok üzerine çıkıldığı hedeflerin olduğu görülmektedir. Eksik performans göstergeleri incelendiğinde ise bunların, uluslararası ortak lisans anlaşması hedefinin gerçekleştirilememesi, staj protokol ve/veya anlaşmalarının yapılamaması ve öğretim elemanlarının bilimsel çalışmalarına yapılan desteğin hedefe ulaşmaması olduğu görülmektedir. Üniversitenin ve özellikle Fakültenin yeni kurulmuş olması ve uluslararası tanınırlığının kısıtlı olması ilk iki performans göstergesinin hedefi tutturamamasının önemli sebeplerinden biridir. Ayrıca staj yapma durumuna gelen öğrencinin olmaması da staj protokolü veya anlaşması yapılamamasının nedenlerindedir. Öğretim elemanlarının bilimsel çalışmaları bu dönem içerisinde desteklenmiş ancak başvurunun az olması performans göstergelerinin hedeften uzaklaşmasına sebep olmuştur. Bu konuda öğretim elemanlarının teşvik edilmesi planlanmaktadır.

## IV- KURUMSAL KABİLİYET ve KAPASİTENİN DEĞERLENDİRİLMESİ

### A- Üstünlükler

- Başarıyı ve kurumsallaşmayı destekleyen katılımcı bir yönetim anlayışı,
- Etkin üst yönetim desteği,
- Kurum içi anlayış ve uzlaşma kültürünün varlığı,
- Üniversitemizin Bilimsel Araştırma Projeleri Biriminin olması,
- Kütüphane olanakları ve veri tabanlarına ulaşım imkânı olması,
- Fakültemizin üniversite merkez kampüsünde bulunması,
- Kampüse kolay ulaşım olanağı.

## **B- Zayıflıklar**

- Lisans düzeyinde çoğu bölümde Eğitim ve Öğretime henüz başlanmış ve mezun vermemiş olması,
- Akademik ve idari kadronun sayıca yetersiz olması,
- Derslikler, okuma salonları ve laboratuvarlar gibi fiziki mekânların yetersiz olması.

## **C- Değerlendirme**

2021 yılı itibariyle Bilgisayar ve Elektrik-Elektronik Mühendisliği Bölümlerinde, 2022 yılında ise Yazılım Mühendisliği Bölümünde asgari akademik personel sayısına ulaşılmış ve bu bölümlerde ilk defa öğrenci alımı gerçekleştirilmiştir. Yıl sonunda çıkan ilanlarla 2023 yılı içerisinde 5 Öğretim Üyesi ve 1 Araştırma Görevlisinin atamasının yapılması planlanmaktadır. Bununla birlikte 2023 yılı içerisinde Endüstri Mühendisliği Bölümünün faaliyete geçirilmesi planlanmaktadır.

## **V- ÖNERİ VE TEDBİRLER**

15 Temmuz Yerleşkesinde bulunan merkez kampüs yerleşim alanının yeni oluşumlar ve yapılanma için fiziki yapısı sınırlı kalmaktadır. Buna rağmen akademik ve idari ofisler, derslik, laboratuvar gibi fiziki alanları eksiklikleri gidermek için tüm akademik ve idari yapımızla birlikte özverili çalışmalarımız devam etmektedir.

## Harcama Yetkilisinin İç Kontrol Güvence Beyanı

### İÇ KONTROL GÜVENCE BEYANI<sup>1</sup>

Harcama yetkilisi olarak görev ve yetkilerim çerçevesinde;

Harcama birimimizce gerçekleştirilen iş ve işlemlerin idarenin amaç ve hedeflerine, iyi mali yönetim ilkelerine, kontrol düzenlemelerine ve mevzuata uygun bir şekilde gerçekleştirildiğini, birimimize bütçe ile tahsis edilmiş kaynakların planlanmış amaçlar doğrultusunda etkili, ekonomik ve verimli bir şekilde kullanıldığını, birimimizde iç kontrol sisteminin yeterli ve makul güvenceyi sağladığını bildiririm.

Bu güvence, harcama yetkilisi olarak sahip olduğum bilgi ve değerlendirmeler, yönetim bilgi sistemleri, iç kontrol sistemi değerlendirme raporları, izleme ve değerlendirme raporları ile denetim raporlarına dayanmaktadır.

Bu raporda yer alan bilgilerin güvenilir, tam ve doğru olduğunu beyan ederim. (Kayseri-2023)

  
Dr. Öğr. Üyesi Nuh AZGINOĞLU  
Dekan Yardımcısı

<sup>1</sup>Harcama yetkilileri tarafından imzalanan iç kontrol güvence beyanı birim faaliyet raporlarına eklenir.